



## **MČ Brno Žabovřesky – studie připojení kamer k MKDS II.etapa**

**Makovské náměstí - parkoviště před Billou,  
Náměstí Svornosti – školní hřiště,  
OC Perla – horní a spodní vstup,  
Ul. Tábor směrem k ulici Veverčí,  
Křižovatka Zborovská – Tábor,  
Ul. Sochorova – sběrný dvůr,  
Ul. Bráfova – garáže**

**Datum vypracování:** červen 2023

**Zpracovatel studie:** Brněnské komunikace a.s., Renneská tř. 787/1a, 639 00 Brno

## Úvod

Předmětem studie je umístění nových kamerových bodů MKDS pro účely monitorování okolí zastavěných oblastí v zájmové lokalitě MČ Brno Žabovřesky. Byly vytipovány prostory s ohledem na bezpečnostní situaci okolí Makovského náměstí, náměstí Svornosti, OC Perla, ul. Bráfova, ul. Sochorova, křižovatka Zborovská – Tábor a Tábor – Veveří.

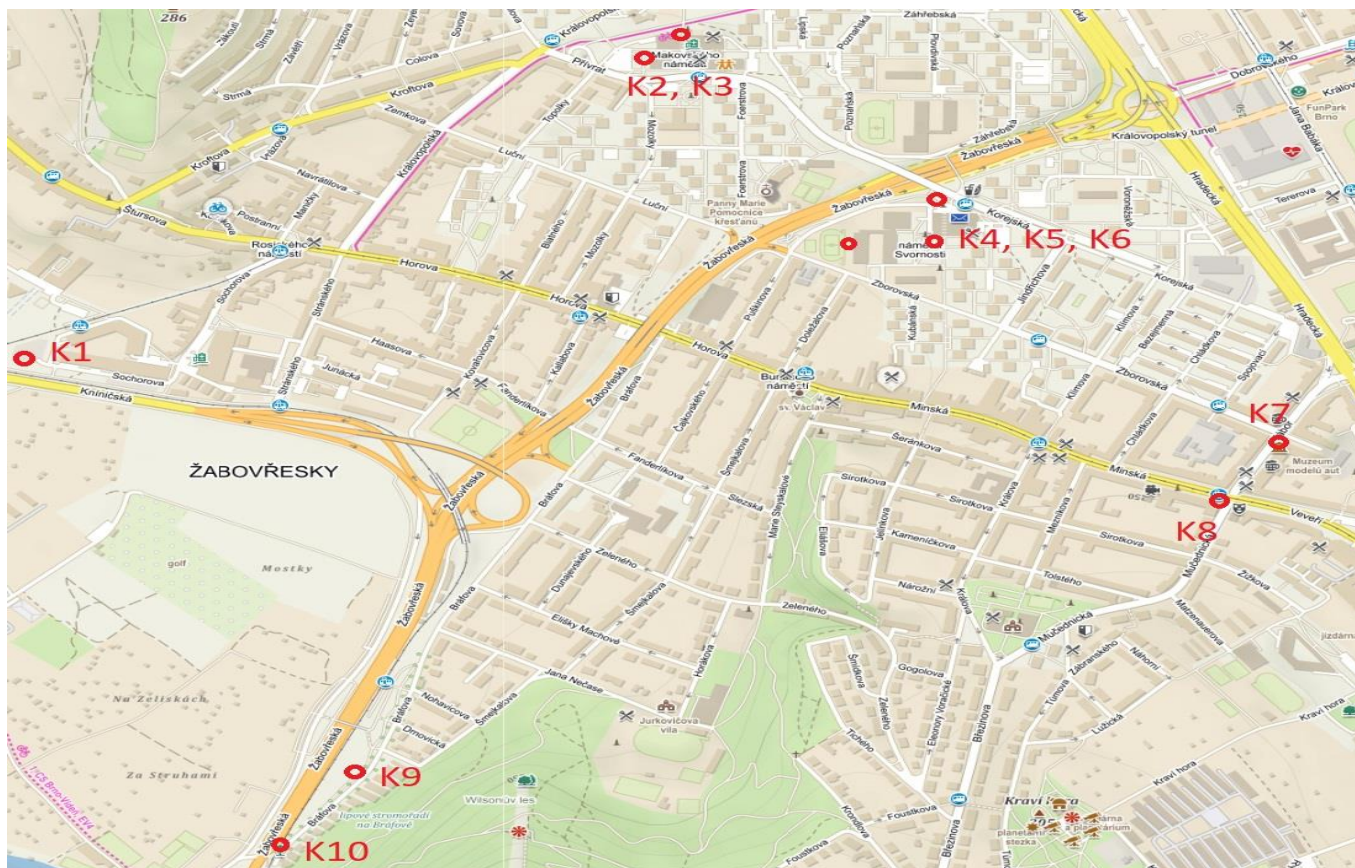
V uvedených lokalitách je celkem navrženo deset kamerových bodů zastoupené PTZ kamerami pro monitorování veřejných prostorů jako jsou dopravní uzly křižovek, náměstí, parkovací místa a objekty státní správy.

## Stávající stav MKDS

Městský kamerový dohledový systém (MKDS) pracuje na softwarové platformě Genetec Security Center 5.11 je v provozu od roku 2015. Mnoho městských částí města Brna využívá připojení lokálních kamerových systémů k tomuto systému. Nejvíce je pokryté centrum města Brna, kde je potřeba nejnaléhavější. Tento systém využívá především městská policie Brno. MKDS využívají též všechny složky integrovaného záchranného systému města Brna a městské organizace v oblasti dopravy - např. Dopravní podnik města Brna a.s., Brněnské komunikace a.s., které mají MKDS současně ve správě na základě příkazní smlouvy s Odborem dopravy Magistrátu města Brna.

MKDS se buduje a je provozován v souladu se schválenou **Strategií rozvoje kamerového systému a Provozním řádem MKDS**. Jednotlivé kamerové body jsou propojeny většinou optickými trasami a pomocí páteřních sítí jsou data vedena do serverů MKDS a dohledového centra.

;V předchozí etapě bylo součástí řešení vybavení Městské policie revír Tábor klientskou stanicí MKDS umístěnou v objektu Mě Police na ul. Horova.



Pohled na rozmístění kamerových bodů v MČ Žabovřesky



MČ Brno Žabovřesky a Městská policie revír Tábor předkládají návrhy na rozšíření MKDS o tyto kamerové body:

### **K1 – ul. Sochorova**

Monitorování na ul. Sochorova sběrný dvůr včetně přilehlé ulice. V této oblasti dochází k páchání trestné činnosti a drobného vandalizmu. Umístění kamery navazuje na I. etapu, kde byla realizována konektivita závěsného optického kabelu MKDS na ul. Kníničská. Trasa byla vedena na trakčních sloupech DpmB. V rámci I. etapy byla provedena rezerva na optickém kabelu, která umožňuje připojení tohoto kamerového bodu. Předpokládá se provedení zemních prací v délce cca 65m. Napájení je možné realizovat z odběrného místa sběrného dvoru vedle dočasné stavební unimobuňky. Kamera by byla umístěna na stávajícím sloupu VO.



Pohled na sběrný dvůr – ul. Sochorova



Pohled na sběrný dvůr – ul. Sochorova umístění kamery na stávající stožár VO



## K2, K3 - Makovského náměstí

Monitorování náměstí včetně zadní části objektu Rubín. V této oblasti dochází k páchání trestné činnosti a drobného vandalismu. Umístění kamer navazuje na I. etapu, kde byl zřízen datový MW spoj z KD Rubín od ul. Přívrat na ÚMČ Horova. Tento spoj může zajišťovat konektivitu i pro II. etapu, kde by byly instalovány kamery MKDS na administrativní třípatrové budově a na objektu Rubín zadní část směrem k cyklotrase. Napájení do sítě NN je možné řešit z jednotlivých objektů.



Pohled od parkoviště na OC Billa a administrativní centrum pro umístění kamery

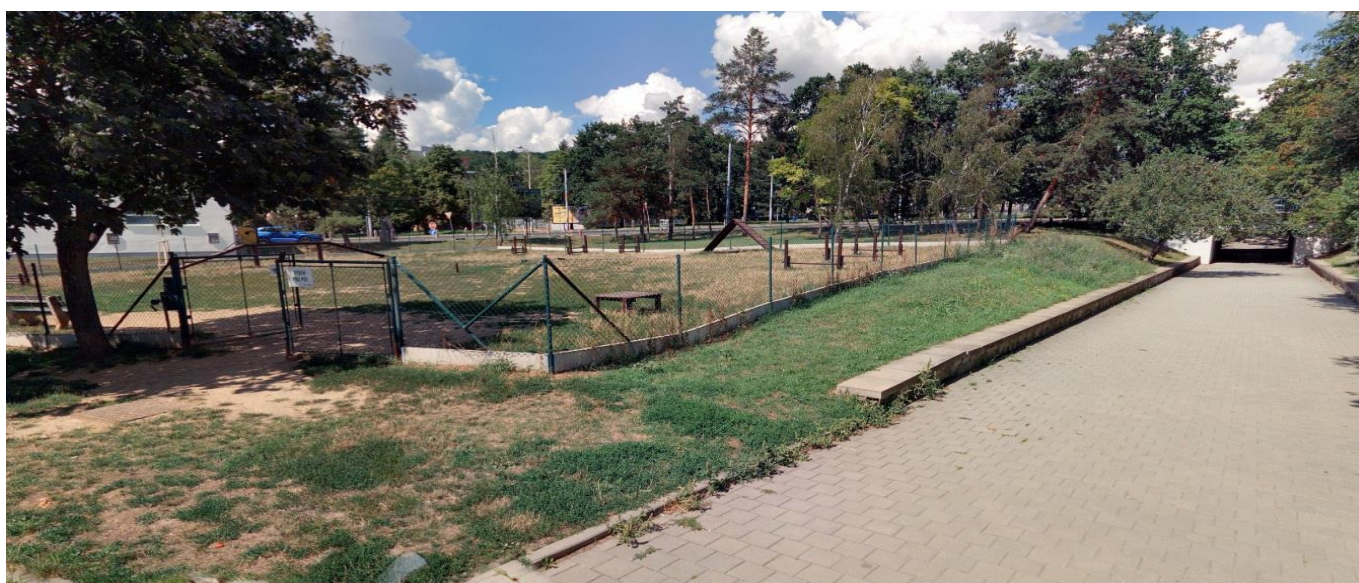


Pohled od spodní části parkoviště ul. Přívrat





Pohled z cyklotrasy na kulturní dům Rubín



Pohled z objektu Rubín na podchod pod komunikací Královopolská + psí výběh

Kamera umístěna na zadní části objektu Rubín s pohledem na křížení cyklotrasy s podchodem pro pěší pod komunikací Královopolská a psí výběh. Připojení na datovou komunikaci je možné z objektu KD Rubín, kde je vybudován MW spoj s požadovanou konektivitou.



#### **K4, K5, K6 - OC Perla, nám. Svornosti a školní hřiště**

Monitorování OC Perla, nám. Svornosti a školní hřiště. Školní hřiště bývá otevřené pro širokou veřejnost i během dne. V těchto oblastech dochází k páčání trestné činnosti a drobného vandalismu.

Bod připojení na infrastrukturu MKDS bude realizován od stávajícího řadiče křižovatky(8-36) BKOMu před objektem OC Perla na ul. Korejská. V tomto rozvaděči je uložen tunelový páteřní optický kabel SM 144vl., který je možný využít pro připojení nového kamerového bodu na ul. Korejská a nám. Svornosti.

Napájení pro technologii MKDS bude předmětem realizační projektové dokumentace. Je zde možnost využít rozvaděč BKOMu.



Pohled na OC Perla z ul. Korejská

Kamerový bod MKDS umístěn na novém 5m sloupu v blízkosti řadiče křižovatky (8-36)BKOMu. Nutné zemní práce cca 10m. Zřízení MW spoje pro kamerový bod z náměstí Svornosti umístění na střeše budovy OC Perla. Zde je možné realizovat i MW spoj na budovu ZŠ nám. Svornosti, která by monitorovala školní hřiště ze střechy budovy



Pohled na OC Perla z náměstí Svornosti.

Kamera MKDS bude umístěna na levém rohu budovy. Dostatečná výška pro monitorování dění na náměstí Svornosti.





Pohled na školní hřiště ZŠ nám. Svornosti.

Připojení MW spojem z OC Perla. Na střeše školy instalován MW společně s kamerovým bodem. Napájení je možné realizovat z objektu ZŠ patrového rozvaděče, kde by byla i instalována technologie MKDS

### **K7 - křižovatka Tábor - Zborovská**

Monitorování dopravní křižovatky a restaurace na ulici Zborovská. V této oblasti dochází k páchání trestné činnosti a výtržnictví v nočních hodinách. Datová konektivita je možná z křižovatkového řadiče Tábor - Hradecká 8-08. Bylo by nutné provést záfuk optického kabelu cca 210m.

Kamera MKDS by byla instalována na stávající stožár SSZ. Napájení kamerového bodu je možné realizovat z řadiče křižovatky 8-21 Tábor - Zborovská.



Pohled z ul. Zborovská - vlevo stožár SSZ pro umístění kamery MKDS, přes ul. řadič křižovatky 8-21





Pohled z ul. Zborovská do části ul. Tábor

### **K8 - křižovatka Tábor - Veverí**

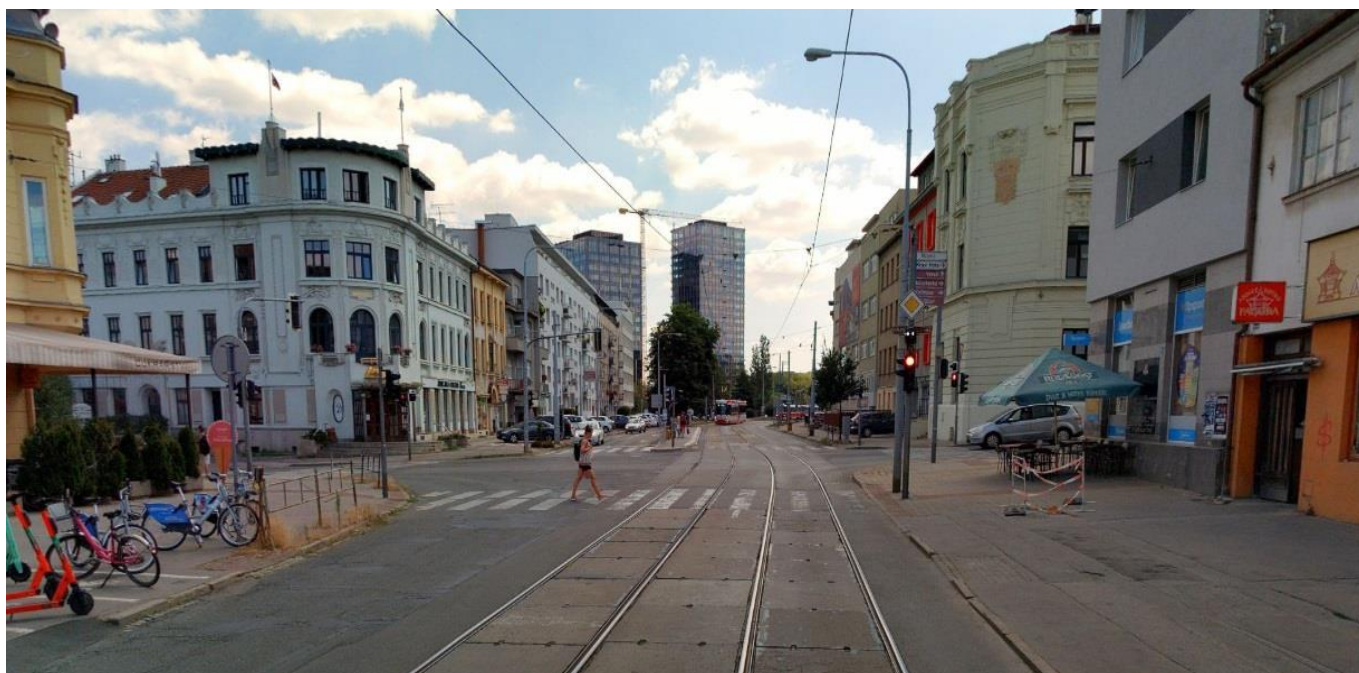
Monitorování křižovatky Minská – Veverí s ul. Tábor a Mučednická včetně přilehlých zástávek MHD. V této oblasti dochází k páchání trestné činnosti, drobného vandalizmu a dopravních přestupků. Je zde situován i přechod pro chodce přes velmi frekventovanou komunikaci Veverí, která bývá předmětem častých dopravních nehod. Pro umístění kamery je možné využít sloup SSZ na ul. Mučednická.

Napájení kamerového bodu je možné realizovat z řadiče křižovatky (8-01)BKOM umístěné na ul. Veverí. Datová konektivita je možná z křižovatky Šumavská – Veverí (řadič 8-30), kde byl nedávno instalován kamerový systém. Pro připojení na tuto konektivitu je nutné provést záfuk optického kabelu v délce cca 240m.



Pohled z ul. Mučednická do ul. Tábor





Pohled z ul. Minská do ul. Veveří

### **K9, K10 - ul. Bráfova - garáže**

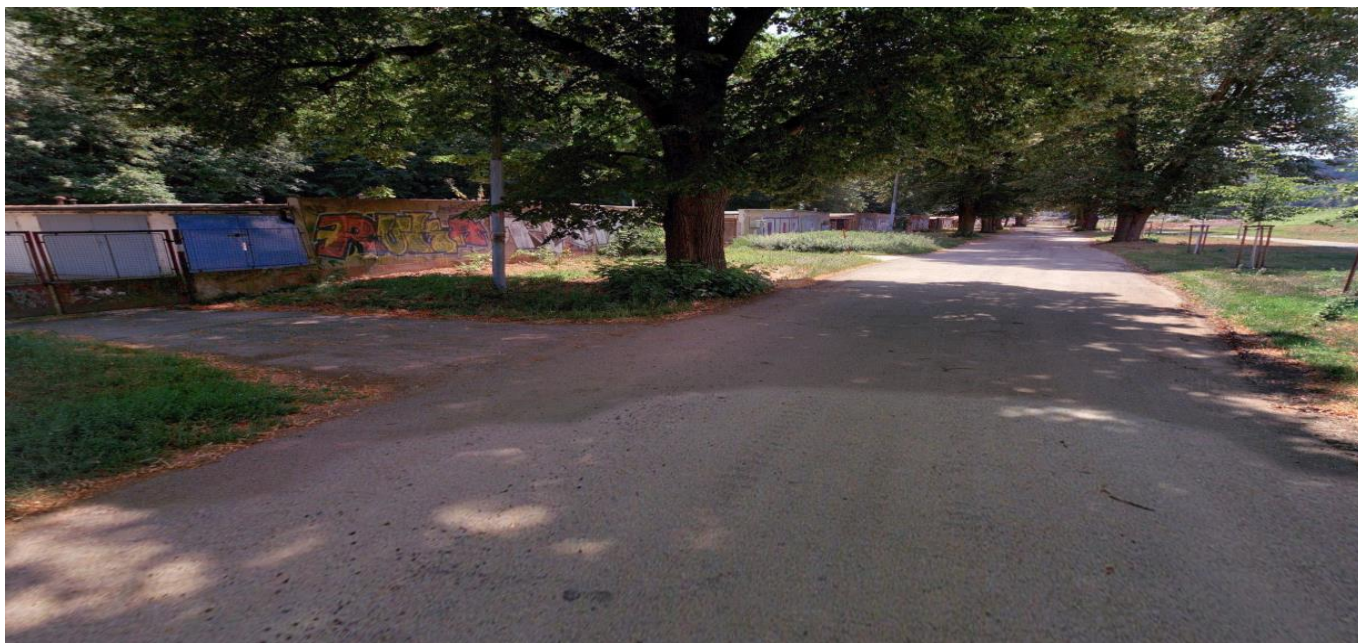
V této oblasti dochází k páchání trestné činnosti, drobného vandalizmu a krádeží. Jsou zde situovány garáže. Prostor je členitý lemován lípovou alejí, která brání ve výhledu. Na tomto místě je potřeba minimálně dva kamerové body. Kamery by byly instalovány na nových 5m stožárech. Napájení by bylo řešeno z prostoru garáží samostatným odběrným místem.

Konektivita je možná řešit ze stávajícího optického kabelu 144vl. uloženého v zemi podél ul. Bráfova. Nutné zemní práce v délce cca 230m



Pohled do ul. Bráfova od tunelu Žabovřeská





Pohled do ul. Bráfova od ul. Petřvaldská

Pro další stupeň realizace bude nutné vyhotovit projektovou dokumentaci stavby zpracovanou autorizovanou osobou a doklady dle §2 vyhlášky č. 503/2006 Sb.

#### **Náklady na výstavbu kamerových bodů MKDS**

Do nákladů byly zahrnuty MW spoje pro kamerové body Makovské nám a OC Perla. Zemní práce pro kamerové body Sochorova, ul. Zborovská – Tábor, ul. Veverí a ul. Bráfova v celkové délce cca 320m.

S ohledem na rozsah stavebních prací a instalované technologie bude třeba výstavbu MKDS v tomto rozsahu řešit územním řízením přes SÚ. Přípojka optické sítě se následně nekolauduje.

Do nákladů byly započítány aktivní prvky sítě včetně optických komponentů, úpravy stávající kabelové trasy MKDS včetně začlenění do technologie serverů a datového úložiště.

Celkovou cenu za realizaci v daném rozsahu odhaduji na cca 14,7 mil. Kč s DPH.

Zpracoval: Bc. Vít Nebenfůhr