

napisne!

Investice: „Cyklistická trasa údolím Ponávky – 7. etapa: Podhájí - Karásek“

INVESTIČNÍ ZÁMĚR

CYKLISTICKÁ TRASA ÚDOLÍM PONÁVKY

7. ETAPA

PODHÁJÍ - KARÁSEK

Vypracoval:

OI MMB, Oddělení předprojektové přípravy staveb a kontroly
Ing. arch. Boris Medek, březen 2017

Souhlasím s návrhem řešení dle IZ
Ing. Vladimír Bielko, vedoucí OD MMB:

[Handwritten signature]
.....

[Handwritten initials]

INVESTIČNÍ ZÁMĚR

A. IDENTIFIKAČNÍ ÚDAJE STAVBY

Název a místo investice:	Cyklistická trasa údolím Ponávky – 7.etapa: Podhájí - Karásek MČ Brno-Řečkovice a Mokrá Hora, k.ú. Řečkovice
Útvar zajišťující realizaci:	Odbor investiční MMB, Kounicova 67, Brno
Budoucí provozovatel:	Brněnské komunikace a.s., Renneská 1a, Brno
Útvar zajišťující zpracování IZ:	OI MMB, Oddělení předprojektové přípravy staveb a kontroly, Kounicova 67, Brno

B. CHARAKTERISTIKA INVESTICE A ZDŮVODNĚNÍ STAVBY

Cyklistická trasa „Údolím Ponávky“ vychází z Generelu cyklistické dopravy ve městě Brně a je koncipována jako jedna z páteřních rekreačních tras na území města; její význam posiluje i vedení Eurovelo trasy (EV4) ve stejné stopě. Trasa je rozdělena na 8 etap a vede v historické trase vodoteče z centra města (Koliště) až po jeho hranice v oblasti Mokré Hory. Celá trasa je koncipována jako sdílený prostor cyklistů a pěších.

Žádost o souhlas RMB se zpracováním IZ na vybudování 7. etapy předmětné cyklotrasy byla schválena RMB č. R7/072 ze dne 2.8.2016.

1. Popis a vymezení investice

Předmětem IZ je vybudování 7. etapy / úseku cyklistické trasy „Údolím Ponávky“, a to od železničního mostu přes ul. Podhájí po napojení na ul. Karásek, v délce cca 500 m. Trasa vede po současné pěší cestě překonávající malou terénní vlnu, překračuje po upravené stávající lávce Ponávku a podél železničního tělesa pokračuje až k podchodu u nádraží Brno – Řečkovice, kde se napojuje na ulici Karásek.

2. Zdůvodnění investice

V současnosti je v tomto úseku pro cyklostezku využívána nezpevněná cesta, která nemá dostatečnou šířku ani sklon pro odvodnění. Lávka přes Ponávku má nedostatečnou šířku. Cílem chystané investice je navrhnout kvalitní cyklistickou trasu potřebných parametrů zajišťující bezpečnost cyklistů a dalších uživatelů.

3. Návrh technického řešení s vyhodnocením vazeb na investice související

Pro trasování 7. etapy byla zpracována Studie cyklistické trasy „Údolím Ponávky“, ADOS – Ing. Adolf Jebavý, 12/2014.

Předmětem investice je výstavba cca 0,5 km neosvětlené cyklostezky šířky 3 m s živičným povrchem. Etapa začíná po napojení bezejmenné komunikace vedoucí od ulice Novoměstská za mostkem přes Ponávku (na parcelách 3469/1 a 3392/1) a končí u podchodu k nádraží Brno – Řečkovice. Trasa je vedena v trase pěší (zčásti i lesní) cesty až k lávce přes Ponávku a dále podél železničního tělesa až k podchodu u nádraží Brno – Řečkovice, kde navazuje na ul. Karásek. Odvodnění spádováním a vsakem do terénu. Cyklostezka bude doplněna potřebným vodorovným a svislým dopravním značením. Stavbou může být dotčeno vedení VN a to jak nadzemní tak i podzemní. Jiné sítě by neměly být dotčeny. Bude prověřeno v rámci projektu.

4. Vyhodnocení majetkových vztahů

Stavba bude realizována na pozemcích v k.ú. Řečkovice ve vlastnictví statutárního města Brna a to:

p.č. 3469/1, 3471, 3470/19, 3470/7, 3467/8, 3467/7,

Stavbou může být dotčena i pozemek p.č. 3392/1. Jedná se o pozemek v soukromém vlastnictví. Zda bude dotčen lze ověřit jen geodetem. Pokud bude dotčen bude nutno provést majetkoprávní vypořádání (nejlépe oddělení pozemku a odkup příslušné části).

Před realizací investice je nutné prověřit jednotlivé pozemky z hlediska možných restitučních nároků.

5. Ekonomické vyhodnocení investice včetně požadovaných ukazatelů, včetně provozních nákladů

Odhad výše celkových investičních nákladů (včetně 21% DPH)	3.400 tis. Kč
Odhad výše provozních nákladů (bez DPH)	170 tis. Kč/rok

Investice nebude generovat samostatné příjmy.

6. Způsob zajištění finančních zdrojů

Investice bude hrazena z rozpočtu statutárního města Brna. V současné době není zařazena v rozpočtu SMB.

7. Nároky na energie, média a jejich zdroje

Stavba po realizaci nebude mít žádné nároky na energie, média nebo jejich zdroje.

8. Nároky na trvalý a dočasný zábor pozemků

Stavba si vyžádá trvalý zábor pozemků v ploše zpevněných komunikací.

Nároky na dočasný zábor vzniknou pouze v průběhu vlastní realizace (jedná se o plochy pro zařízení staveniště, skládky materiálu a šířku manipulačního pruhu – dle momentálních místních podmínek). Rozsah dočasného záboru bude upřesněn v projektu organizace výstavby (součást DSP).

9. Závazné ukazatele investice

9.1	Odhad výše celkových nákladů investice (včetně 21% DPH)	3.400 tis. Kč
9.2	Odhad výše provozních nákladů (bez DPH)	170 tis. Kč/rok
9.3	Nároky na standard provedení	standard

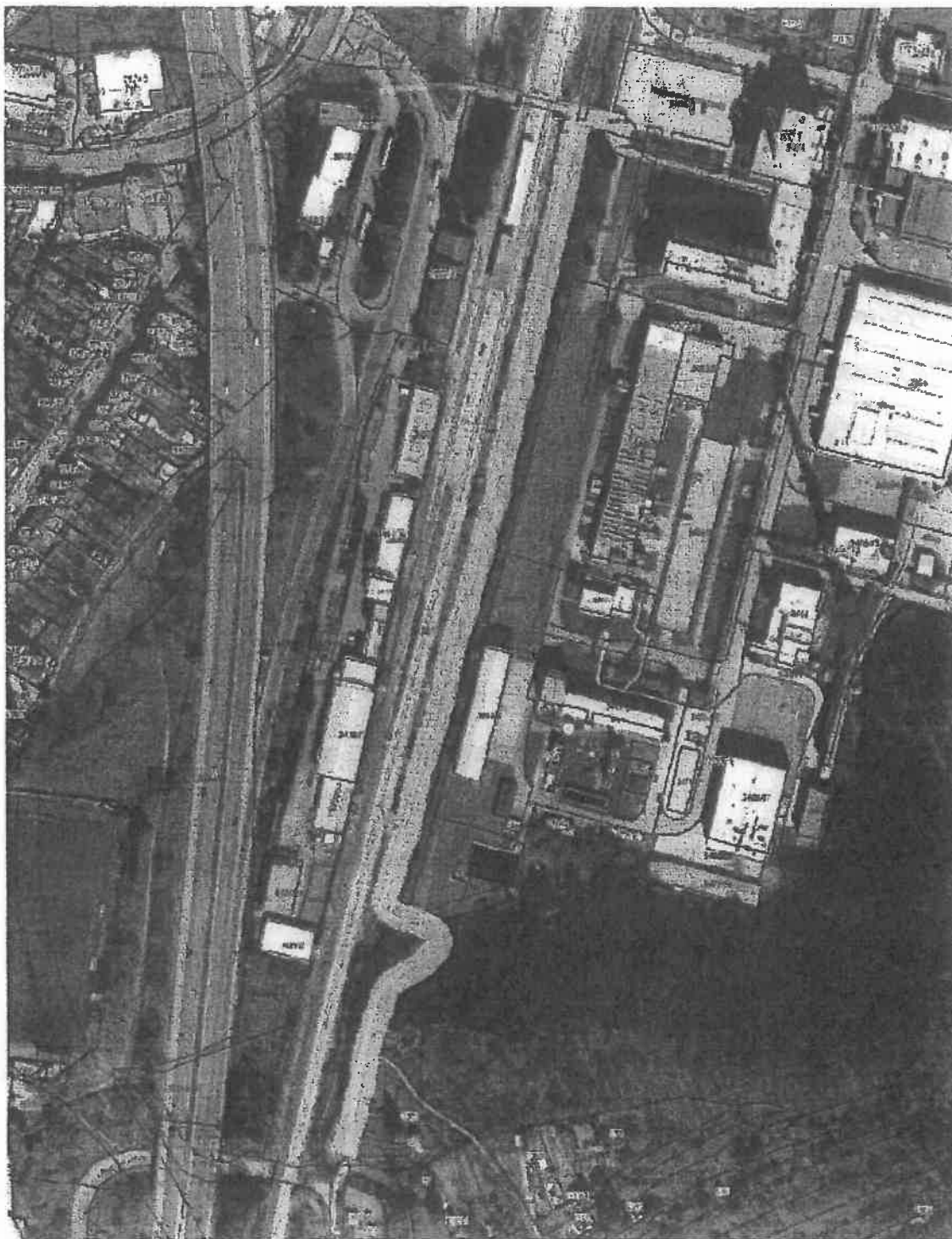
10. Upřesnění legislativního procesu a potřebných stupňů projektové dokumentace

Stavba bude realizována na základě územního rozhodnutí a stavebního povolení. V rámci povolovacího procesu bude zpracována dokumentace pro územní řízení (DÚR), stavební povolení (DSP) a výběr zhotovitele v rozsahu dokumentace pro provedení stavby (DPPS), v souladu se zákonem č. 134/2016 Sb., o zadávání veřejných zakázek, vyhláškou č. 62/2013 Sb. a vyhláškou č. 169/2016 Sb., vše na podkladu IZ.

Projektové dokumentace budou součástí investice.

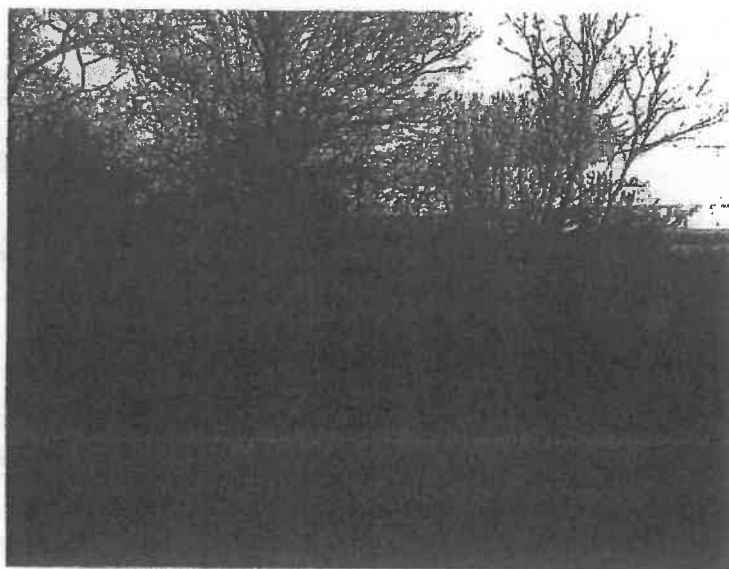
C. GRAFICKÁ ČÁST

Situace

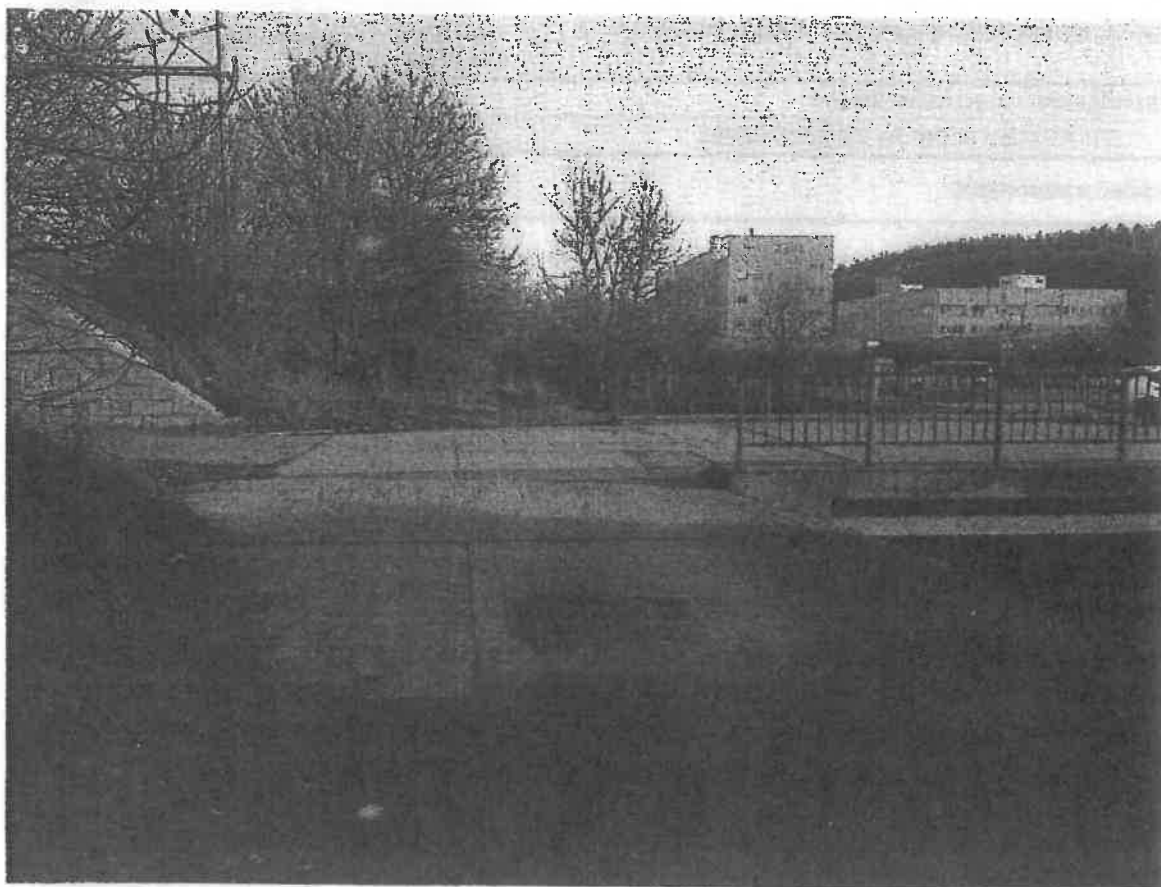




Začátek trasy Podhájí



lesní cesta a lávka



Konec trasy Karásek

D. PŘEHLED INVESTIČNÍCH NÁKLADŮ NA POŘÍZENÍ INVESTICE (v tis. Kč)

Poř. č.	Náklady na činnosti (druhy investičních nákladů)	Celkové náklady (včetně 21% DPH)	Z toho zdroje města	Z toho zdroje cizí
1.	Investiční náklady přípravy a zabezpečení výstavby	200	200	-
2.	Náklady stavební části	2.900	2.900	-
3.	Náklady technologické části	-	-	-
4.	Náklady na pořízení strojů a zařízení	-	-	-
5.	Náklady na dlouhodobý nehmotný majetek	-	-	-
6.	Investiční náklady ostatní a vedlejší	-	-	-
7.	Rezerva na úhradu investičních nákladů (cca 10%)	300	300	-
8.	Investiční náklady celkem	3.400	3.400	-

Poznámka: Položka č. 1 zahrnuje finanční prostředky na potřebné průzkumy a vypracování PD, inženýrskou činnost, TDI, činnost koordinátora BOZP, AD a jiné náklady na zabezpečení přípravy a realizace investice.

E. PŘEDPOKLAD NEINVESTIČNÍCH NÁKLADŮ NA PROVOZ INVESTICE (v tis. Kč) A NÁROKŮ NA PRACOVNÍ MÍSTA (počet pracovníků)

Potřeba neinvestičních (provozních) prostředků	Celkové náklady (bez DPH)	Z toho zdroje města	Z toho zdroje města (Bkom)
Roční náklady na provoz investice	170	-	170
- z toho zvýšení oproti stávajícímu stavu	170	-	170
Potřeba pracovníků	Celkem	Město	Cizí
Nárůst počtu pracovníků	-	-	-

Poznámka: V provozních nákladech jsou zahrnuty položky na údržbu a provoz.

F. PŘEDPOKLÁDANÝ PRŮBĚH PŘÍPRAVY A REALIZACE (v tis. Kč)

	Celkem	Rok 1	Rok 2	Rok 3
Náklady investiční (v tisících Kč)	3.400	160	3.240	-
Doba realizace (v měsících)	24	12	12	-

Poznámka: V roce 1 může být zpracována potřebná PD včetně povolení stavby, v roce 2 může být stavba realizována.

G. PRŮBĚH PROJEDNÁVÁNÍ IZ

Útvar, komise, výbor	Samostatné doporučující stanovisko (bez zásadních námitek) ze dne	Jméno
Dotčené odbory MMB:		
KNPSC MMB		
MO MMB		
OIEF MMB		
ORF MMB		
OVLHZ MMB		
OŽP MMB		
MČ Brno-Řečkovice a Mokrá Hora		
Bkom a.s.		
Komise investiční RMB		

Poznámka: Stanoviska dotčených útvarů budou připravena k nahlédnutí před jednáním RMB.

H. SCHVALOVACÍ PROTOKOL IZ

Žádost o souhlas RMB se zpracováním IZ na vybudování 7. etapy předmětné cyklotrasy byla schválena RMB č. R7/072 ze dne 2.8.2016.

1. Odbor dopravy MMB (žadatel)

Jméno: Ing. Vladimír Bielko

Funkce: vedoucí odboru

Podpis:

2. Návrh IZ schválen v RMB

usnesením RMB č.

ze dne

Odbor dopravy MMB:

Jméno:

Funkce:

